

08 | Rapport d'activité 08

Koordination und
Förderung von
Selbsthilfegruppen
in der Schweiz

KOSCH

0848 810 814

**Die direkte Nummer zur Selbsthilfekontaktstelle
in Ihrer Nähe / *Service d'information téléphonique sur
les groupes d'entraide***

**Stiftung KOSCH – Koordination und Förderung
von Selbsthilfegruppen in der Schweiz**

Fondation KOSCH – Promotion suisse de l'entraide autogérée

Geschäftsstelle / Secrétariat national
Laufenstrasse 12, 4053 Basel
Tel. / Tél. 061 333 86 01, Fax 061 333 86 02
gs@kosch.ch, www.kosch.ch
PC 40-380894-0

Redaktion / Rédaction: Rosmarie Lötscher, KOSCH
Gestaltung / Mise en page: vista point, Basel
Übersetzung / Traduction: Jacqueline Lavoyer-Bünzli
Druck / Impression: Typo AG, Basel
Fotos: Buchvernissage in Brugg, Archiv KOSCH /
Vernissage du manuel à Brugg, archive KOSCH

Inhalt / Table des matières

KOSCH 2008

Vorwort des Präsidenten	2
Avant-propos du président	3
Überblick	4
Vue d'ensemble	6

Geschäftsbericht

Etablierung in der deutschen Schweiz erreicht Abschied und Neubeginn auf der Geschäftsstelle KOSCH Selbsthilfekontaktstellen im Aufwind ₈ Trägerschaften ₉ Romandie ₁₀ Qualitätsstandards für Selbsthilfekontaktstellen denk-quer! Werkstattgespräche Dank ₁₁	8
---	---

Rapport d'activité

L'entraide autogérée reconnue en Suisse allémanique Départs et nouvelles forces vives au secrétariat national de KOSCH Les centres pour l'entraide autogérée ont le vent en poupe ₁₂ Organe responsable ₁₃ Romandie ₁₄ Standards de qualité des centres pour l'entraide autogérée Ateliers denk-quer! Remerciements ₁₅	12
--	----

KOSCH in Zahlen / KOSCH en chiffres

Kommentar zu Rechnung und Budget	16
Comptes et budget: commentaire	17
Bilanz / Bilan	18
Betriebsrechnung / Compte d'exploitation	20
Revisionsbericht / Rapport de l'organe de révision	23
Budget 2009	24
Spenden – Schenkungen / Dons et legs	26

Überblick / KOSCH et son réseau

Stiftungsrat, Team / Conseil de fondation et équipe	27
KOSCH im Zusammenhang	29
KOSCH dans son contexte général	32
Adressen / Contacts	34

Die Kompetenz der Patientinnen und Patienten



KOSCH fördert die Entstehung von Selbsthilfegruppen und hiermit die Kompetenz von Patientinnen und Patienten. Dabei unterstützen und vertreten wir 19 regionale Selbsthilfekontaktstellen. KOSCH will auch die Rahmenbedingungen unseres Gesundheitswesens verbessern. Zwei Ansätze standen 2008 im Vordergrund:

Aus Sicht von KOSCH bietet sich mit dem neuen eidgenössischen Präventionsgesetz eine gute Gelegenheit, Prävention und Gesundheitsförderung gesamtschweizerisch wirksam zu gestalten und Lücken zu schliessen. Im Konzept ist speziell auch die stark wachsende Zahl von Menschen mit einem chronischen Leiden zu berücksichtigen. Hiermit verbunden ist das für uns zentrale Postulat, die Förderung von Selbsthilfegruppen als konkretes Instrument der Prävention und Gesundheitsförderung im Gesetz zu verankern. Dafür hat sich KOSCH mit einer eigenen Vernehmlassung und auch im Rahmen der «Allianz für eine gesunde Schweiz» zusammen mit 45 Partnerorganisationen eingesetzt.

Kompetente Patientinnen und Patienten sollen endlich auch Gelegenheit bekommen, ihr Wissen in die relevanten gesundheitspolitischen Entscheidungsorgane hineinragen zu können. Was für die meisten Akteure im Gesundheitswesen selbstverständlich ist, bleibt dem eigentlichen Bedürfnisträger, dem Patienten, zum Nachteil des gesamten Gesundheitssystems leider weitgehend verschlossen. KOSCH will das ändern und verlangt von den Bundesbehörden, der «Delegierten Mitbestimmung» von Patientinnen und Patienten im Medizinal- und in anderen Bundesgesetzen den ihr gebührenden Stellenwert einzuräumen.

Mündige Patientinnen und Patienten wollen mitentscheiden.

Remo Gysin, Präsident Stiftung KOSCH

Les compétences des patientes et des patients



KOSCH encourage la création de groupes d'entraide et, par conséquent, la valorisation des compétences des patientes et des patients. C'est ainsi que nous soutenons et que nous représentons 19 centres pour l'entraide autogérée. En outre, KOSCH veut améliorer les conditions-cadre du système de santé suisse. Deux axes de travail ont été prioritaires à cet égard en 2008:

Du point de vue de KOSCH, le projet de Loi fédérale sur la prévention (LPrev) représente une opportunité d'organiser la prévention et à la promotion de la santé de manière efficace dans l'ensemble du pays et de combler des lacunes. Il s'agit, en particulier, de prendre en considération les personnes atteintes d'une maladie chronique, dont le nombre est en forte augmentation. Cet objectif est en étroite corrélation avec notre thèse fondamentale, selon laquelle la promotion des groupes d'entraide est un outil concret de prévention et de promotion de la santé et doit bénéficier, à ce titre, d'un ancrage législatif. KOSCH s'est activement engagée dans ce sens, à la fois au travers de sa propre prise de position dans le cadre de la procédure de consultation et par son action conjointe avec 45 organisations partenaires regroupées au sein de l'«Allianz für eine gesunde Schweiz» (Alliance pour une Suisse en santé).

Par ailleurs, les patientes et les patients doivent enfin avoir la possibilité de faire valoir leurs expériences et leurs connaissances dans les instances décisionnelles en matière de politique de santé publique. En effet, si le droit de participation est une évidence pour la plupart des autres acteurs du domaine sanitaire, il est encore loin de s'appliquer aux premiers concernés, à savoir les patients eux-mêmes – et ce au détriment de l'ensemble du système de santé. KOSCH veut changer la donne et revendique auprès des autorités fédérales de donner sa juste place à la participation représentative des patientes et des patients dans les lois sur la santé et dans d'autres lois fédérales.

Auto-responsabilisation des patientes et des patients et co-décision vont de pair.

Remo Gysin, Président de la Fondation KOSCH

2008 im Überblick

Entwicklung bei Selbsthilfegruppen

Die Selbsthilfekontaktstellen haben im Jahr 2008 mit 1952 Gruppen, davon 1576 Selbsthilfegruppen im engeren Sinn, zusammengearbeitet. 67 Selbsthilfegruppen wurden mit Unterstützung einer Selbsthilfekontaktstelle gegründet, 73 bestehende lösten sich auf, 108 Gründungsinitiativen waren Ende 2008 am Laufen.

Diese Dynamik mit wechselnden Gruppen ist Zeichen für eine lebendige Bewegung. Allerdings haben sich mehr bestehende Selbsthilfegruppen aufgelöst als neue entstanden sind. Ob sich hier der Trend einer stagnierenden Entwicklung von Selbsthilfegruppen ankündigt, kann man erst in einem grösseren Zeitraum beurteilen. Die grosse Zahl laufender Gründungsinitiativen könnte auch auf ein Zufallsresultat hinweisen.

14 BSV-Unterleistungsverträge

mit den Selbsthilfekontaktstellen Aargau, Basel, Graubünden, Solothurn, St. Gallen/Appenzell, Tessin, Thurgau, Waadt, Winterthur, Zug, Zürcher Oberland, Zürich, der Liga für Zeckenkranke und der Elternvereinigung für das herzkranke Kind.

6 Trägerschaften von regionalen Selbsthilfekontaktstellen

Freiburg, Luzern, Kanton Bern mit den vier Standorten in Thun, Bern Burgdorf und Biel.

Publikationen

- «Les groupes d'entraide autogérées» französische Adaption des 2007 erschienenen Buchs: Selbsthilfe in Gruppen – wie sich Betroffene erfolgreich unterstützten (R. Herzog-Diem, S. Huber) Beobachter Verlag, Zürich, in Zusammenarbeit mit der Stiftung KOSCH
- Themenheft 4: «Selbsthilfekontaktstellen im Aufwind»
- 4 eigene Fachartikel und Interviews in externen Medien
- Übersichtsliste «Selbsthilfegruppen in der Schweiz» dreisprachig

Auf- und Ausbauprojekte

- Stellenerweiterungen Schweiz weit von 11 auf 18 Vollstellen (seit 2006)
- Kanton Bern: Ausbau auf 4 Selbsthilfezentren zwischen 2007 und 2010
- Kanton Luzern: Ausbau auf 1 Vollstelle, zwei Personen
- Kanton Zürich: Bedarfsplanung für die bisher unterversorgten Bezirke durch die HSA Luzern, Auftrag des kantonalen Sozialamts, Leitung der Fachbegleitgruppe (mit Selbsthilfezentren im Kanton)
- Romandie: Planungsgruppe für eine sprachregionale Entwicklung
- Aufbau eines Patronatskomitees auf Romandie-Ebene
- Qualitätsstandards: Ergänzung der «Richtlinie für die fachlichen und institutionellen Voraussetzungen einer Selbsthilfekontaktstelle» mit gemeinsamen Qualitätsstandards in einer Arbeitsgruppe der IG Selbsthilfekontaktstellen

KOSCH in der Öffentlichkeit

- Buchvernissage am 23.9.2008 in Freiburg, Berichterstattung in 5 Medien
- Erwähnung von KOSCH als Ansprechadresse laufend
- 55 000 BesucherInnen der KOSCH-Homepage
- 4 Referate

Fortbildungsangebote

- denk quer! Werkstattgespräche
 - 2 Kurse «Gesprächsmoderation in der Selbsthilfegruppe»
- Fortbildungsseminare für Selbsthilfegruppen (Ligen), 3 Tage
- Fortbildungsseminar Fachleute, 1 Tag
- 2-tägiges Seminar der IG Selbsthilfekontaktstellen: Qualitätssicherung

Les activités 2008 en bref

Progression des groupes d'entraide autogérés

En 2008, les centres pour l'entraide autogérée ont collaboré avec 1952 groupes, dont 1576 groupes d'entraide autogérés au sens strict. 67 groupes ont démarré avec l'appui d'un centre, 73 groupes existants se sont dissous et 108 nouveaux groupes autogérés étaient en voie de constitution en fin d'année.

Cette dynamique de renouvellement des groupes autogérés montre que le mouvement de l'entraide autogérée est bien vivant. Toutefois, le nombre d'anciens groupes autogérés ayant mis un terme à leur activité est supérieur à celui des groupes autogérés qui ont vu le jour en 2008. Seule l'évolution à plus long terme permettra de savoir si cette tendance à la stagnation de l'entraide autogérée se confirme ou non. Le nombre élevé de groupes autogérés en phase de lancement pourrait être le signe que cette situation particulière est plutôt le fruit du hasard.

14 sous-mandats de prestations OFAS

Passés avec les centres pour l'entraide autogérée d'Argovie, de Bâle, des Grisons, de Soleure, de Saint-Gall/Appenzell, du Tessin, de Vaud, de Winterthur, de Zoug et de l'Oberland zurichois, ainsi qu'avec la Ligue suisse des personnes atteintes de maladies à tiques et l'Association des parents d'enfants malades du cœur (Elternvereinigung herzkranker Kinder).

6 centres sous la responsabilité de KOSCH

Fribourg, Lucerne, canton de Berne avec quatre centres à Thoune, Berne, Berthoud et Bienne.

Relations publiques

- Vernissage du manuel en langue française le 23.9.2008 à Fribourg, comptes-rendus dans 5 médias
- Renvoi systématique à KOSCH en tant que interlocuteur
- 55 000 visiteurs sur le site Internet de KOSCH
- 4 conférences/exposés

Aides au démarrage et au renforcement des projets existants

- Extension du nombre total de postes en Suisse de 11 à 18 équivalents plein temps (depuis 2006)
- Canton de Berne: extension de 1 à 4 centres régionaux entre 2007 et 2010
- Canton de Lucerne: extension à 1 EPT occupé par deux personnes
- Canton de Zurich: détermination par la (HES-TS Lucerne) des besoins dans les districts sous-dotés. Mandat du Département cantonal des affaires sociales, présidence du groupe d'experts (avec les centres de l'entraide autogérée du canton)
- Romandie: groupe de planification pour le développement régional
- Constitution d'un Comité de patronage romand
- Standards de qualité: poursuite, par une commission du groupement d'intérêts des centres pour l'entraide autogérée (IG Selbsthilfekontaktstellen), du travail à partir des «Lignes directrices concernant les bases professionnelles et institutionnelles des centres d'appui et de promotion de l'entraide» en vue de définir des standards communs.

Publications

- Manuel «Les groupes d'entraide autogérées – se soutenir mutuellement pour aller mieux», version française de l'ouvrage rédigé en allemand par R. Herzog-Diem et S. Huber et édité en 2007 par les Editions du Beobachter, Zurich, en collaboration avec la Fondation KOSCH
- Cahier thématique no 4: «Selbsthilfekontaktstellen im Aufwind»
- 4 articles spécialisés et entretiens diffusés par des médias externes
- Liste nationale «Groupes d'entraide autogérés» en 3 langues

Formation continue

- Ateliers «denk quer!»
 - 2 cours consacrés à l'animation de groupes d'entraide («Gesprächsmode-
ration in der Selbsthilfegruppe»)
- Séminaires de perfectionnement pour groupes d'entraide (ligues), 3 jours
- Séminaire de perfectionnement pour professionnels, 1 jour

Etablierung in der deutschen Schweiz erreicht

■ **Abschied und Neubeginn auf der Geschäftsstelle KOSCH**

Mitte Jahr hat sich Dora Borer als Frau der ersten Stunde von der Geschäftsstelle KOSCH verabschiedet. Als Verwalterin hat sie eine grosse Aufbauarbeit geleistet, als angehende Ethnologin hat sie die inhaltliche Entwicklung stark mitgeprägt. Wir wünschen Dora Borer viel Glück auf ihrem neuen Weg und danken nochmals herzlich für ihr Engagement, das weit über das «normale» hinausreichte.

Venanz Nobel, als Fachmann für Administration und Finanzen, hat die Geschäftsstelle nach zweijähriger Tätigkeit aus Gesundheitsgründen verlassen. Wir danken Venanz Nobel für die geleistete Arbeit und wünschen ihm gute Genesung.

Doch jeder Abschied beinhaltet auch die Chance des Neubeginns. Dazu verhalf uns tatkräftig Rosmarie Lötscher als neue Assistentin der Geschäftsleitung. Doris Lüscher, Finanzverantwortliche des Stiftungsrats war spontan bereit, die Bereiche Finanzen und Personaladministration ad interim zu übernehmen.

■ **Selbsthilfekontaktstellen im Aufwind**

Seit 2006 ist der Personalbestand bei den regionalen Selbsthilfekontaktstellen um gegen 40% gestiegen, von 11 auf derzeit knapp 18 Vollstellen. Diese Entwicklung ist das Ergebnis einer langen und intensiven Aufbauarbeit.

In den Kantonen Bern, Basel und Zug entsprechen Stellendotierung und öffentliche Finanzierung der Forschungsempfehlung für einen Normalbetrieb von 0,5 Stellen pro 100 000 EinwohnerInnen. In den Kantonen Aargau, St. Gallen, Schwyz, Luzern, bedeuten die Stellenerweiterungen die lang ersehnte Entlastung nach teilweise massiven Durststrecken. Die Selbsthilfekontaktstelle im Kanton Thurgau hat eine vertretbare Stellendotierung mit intensivstem Fundraising erreicht, die nun durch höhere Beteiligung des Kantons Entlastung findet.

Bedarfs-Studie im Kanton Zürich

Im Kanton Zürich entsprechen die Stellendotierungen in den Regionen Winterthur, Zürcher Oberland annähernd und in der Stadt Zürich vollständig dem empfohlenen Stellensoll. Dies trifft aber noch nicht auf den ganzen Kanton Zürich zu. Auf Initiative von KOSCH finanzierte das kantonale Sozialamt eine Bedarfsstudie der HSA Luzern. Diese Studie wird anfangs 2009 zum Abschluss kommen.

Die Kantone ohne Selbsthilfekontaktstellen sind: GE, GL, JU, NW, OW, SH und VS. Projekte laufen in VD und NE.

■ **Trägerschaften**

Bei Gründung von KOSCH im Jahr 2000 bestanden zehn Selbsthilfekontaktstellen aus kaum strukturell verankerten Projekten, die mit einer Ausnahme (SH) in neue Trägerschaften mit entsprechender öffentlicher Finanzierung überführt werden konnten. Bei den damals stark unterfinanzierten Stellen in Bern und Luzern gelang dies allerdings nur dadurch, dass KOSCH eine vorübergehende Trägerschaft übernahm. Was riskant war, erweist sich heute als richtig und erfolgreich.

Aus einem kleinen Projekt in Thun für den ganzen *Kanton Bern* hat sich ein Ausbauprojekt auf vier regionale Selbsthilfezentren im Kanton entwickelt, das Ende 2009 abgeschlossen sein wird und im Jahr 2010 einer neuen Trägerschaft übergeben werden kann. Diese erfreuliche Entwicklung basiert auf einem Leistungsvertrag mit dem Kanton Bern. Mehr dazu finden Sie im Jahresbericht der «Selbsthilfezentren Kanton Bern» oder unter www.selbsthilfe-kanton-bern.ch

Im *Kanton Luzern* ist in kleinen Schritten nun eine erste Etablierung auf eine Vollstelle, die sich zwei Fachpersonen teilen, auf anfangs 2009 gelungen. Als besonders hilfreich erwies sich eine vielbeachtete Wanderausstellung im Rahmen eines Projekts mit Studierenden der HSA Luzern. Ebenso entscheidend war die namhafte und zunehmende Unterstützung des neugegründeten Zweckverbands der Gemeinden.

Geplant ist, dieses Projekt auf Ende 2009 an eine neue eigene Trägerschaft zu übergeben. Mehr dazu finden Sie im Jahresbericht von «Info Selbsthilfegruppen Luzern» oder unter www.info-shg-luzern.ch

Auf einen ähnlichen Durchbruch hoffen wir derzeit im *Kanton Freiburg*, wo die kleine zweisprachige Selbsthilfekontaktstelle noch nicht die nötige öffentliche Unterstützung fand. Sie konnte dank mehrheitlich ehrenamtlicher Arbeit der Leiterin überleben. Dieser Stelle kommt eine wichtige Brückenfunktion zwischen den Landesteilen zu, auf die wir nur ungern verzichten würden.

Mehr dazu finden Sie im Jahresbericht von «Info Selbsthilfe Freiburg» / «info entraide Fribourg» oder unter www.selbsthilfe-freiburg.ch

■ Romandie

Mit der Association AVEC hat KOSCH das «Projekt Impulsstelle auf Romandie-Ebene» verfolgt. Eine private Stiftung stellte dafür eine namhafte Unterstützung in Aussicht. Das dreijährige Projekt sollte die Präsenz von KOSCH vor Ort verstärken, Impulse aufnehmen und eine gezielte Öffentlichkeitsarbeit aufbauen. Die involvierte Stiftung setzte aber ein höheres Interesse bei Kantonen voraus, als dies tatsächlich vorlag. Deshalb kann das Projekt nicht in der geplanten Form realisiert werden.

Meilensteine

- Das Handbuch: «Selbsthilfe in Gruppen» ist in französischer Version erschienen.
- Die Vernissage des Buchs in Fribourg gedieh unter Regie der Association AVEC zu einem eigentlichen Selbsthilfe-Fest.
- Ein namhaftes Patronatskomitee wurde gegründet.
- In Biel wird ein zweisprachiges Selbsthilfezentrum gegründet.
- In Neuenburg befindet sich ein Selbsthilfezentrum in Planung.

■ **Qualitätsstandards für Selbsthilfekontaktstellen**

Auf Initiative der Interessengemeinschaft Selbsthilfekontaktstellen IGSK wurden Qualitätsstandards für Beratungsleistungen unter den Selbsthilfekontaktstellen erarbeitet und definiert. Damit haben die KOSCH-Richtlinien eine wichtige Ergänzung erfahren.

■ **denk-quer! Werkstattgespräche**

Wer sich in einer Selbsthilfegruppe engagiert, möchte dies so gut und erfolgreich wie möglich tun. Davon zeugt ein vehement steigendes Interesse an den Fortbildungsangeboten der Stiftung KOSCH. Der Kurs «Gesprächsmoderation in der Selbsthilfegruppe» musste dreimal wiederholt werden und war zwei Monate vor Kursbeginn bereits wieder ausgebucht.

Das aktuelle Programm 09 finden Sie auf Seite 36.

■ **Dank**

Herzlichen Dank für viel Vertrauen und Engagement, das wir von Selbsthilfekontaktstellen, Selbsthilfegruppen, wie auch von kantonalen Behörden und GeldgeberInnen erfahren haben. Es ist genau dieses Zusammenspiel von Kräften, das die Stärke von KOSCH ausmacht.

Vreni Vogelsanger, Leiterin der Geschäftsstelle

L'entraide autogérée reconnue en Suisse alémanique

■ **Départs et nouvelles forces vives au secrétariat national de KOSCH**

Mme Dora Borer a quitté le secrétariat national à mi-2008. Collaboratrice de la première heure, elle a largement contribué, en sa qualité d'administratrice, à l'élaboration du cadre institutionnel de KOSCH tout en marquant son évolution conceptuelle de son empreinte d'ethnologue en formation. Nous formons nos vœux les meilleurs pour la suite de son parcours et lui réitérons ici l'expression de notre gratitude pour son engagement, qui dépassait largement ce qu'il est «normal» d'attendre.

Après deux ans d'activité comme collaborateur spécialisé en finances et administration, M. Venanz Nobel a également quitté le secrétariat national pour raison de santé. Nous le remercions pour le travail accompli et lui souhaitons un bon rétablissement.

Tout départ est aussi l'occasion d'accueillir de nouvelles forces vives. Par son dynamisme, notre nouvelle assistante de direction, Mme Rosmarie Lötscher, a beaucoup contribué au renouvellement interne. De plus, Mme Doris Lüscher, responsable des finances au sein du Comité de fondation, s'est spontanément offerte pour assurer l'intérim dans les secteurs finances et gestion du personnel.

■ **Les centres pour l'entraide autogérée ont le vent en poupe**

Depuis 2006, la dotation en personnel des centres régionaux et cantonaux a progressé de près de 40 %, passant de 11 à pratiquement 18 emplois en équivalents plein temps (EPT). Ce développement est le fruit d'un processus de longue haleine et d'un grand travail.

Dans les cantons de Berne, de Bâle et de Zoug, le nombre de postes et le soutien financier des pouvoirs publics correspondent aux recommandations scientifiques, selon lesquelles une proportion de 0.5 poste pour 100 000 habitants est nécessaire pour assurer. Les augmentations de postes dans les cantons d'Argovie, de Saint-Gall, de Schwyz et de Lucerne constituent un soulagement bienvenu après des phases initiales parfois très éprouvantes par manque de person-

nel. Grâce à un immense travail de collecte de fonds, puis à la participation financière accrue du canton, le centre thurgovien atteint désormais une dotation satisfaisante

Analyse de besoins dans le canton de Zurich

Dans le canton de Zurich, les centres de Winterthur et de l'Oberland zurichois se rapprochent de la dotation visée, alors que celui de Zurich l'a pleinement atteinte. Cette évolution ne se vérifie toutefois pas dans le reste du canton. A l'initiative de KOSCH, le Département cantonal des affaires sociales a donc financé une étude des besoins menée par la HES de travail social de Lucerne. Cette analyse s'achève début 2009.

Les cantons qui ne disposent encore d'aucun centre sont: GE, GL, JU, NW, OW, SH und VS. Des projets sont en cours dans les cantons VD et NE.

■ **Organe responsable**

Au moment où la fondation KOSCH a vu le jour, en 2000, la dizaine de projets de centres pour l'entraide autogérée déjà en cours disposaient d'un ancrage institutionnel peu développé. A une exception près (SH), ces projets ont ensuite été dotés d'un organe responsable spécifique et soutenus par des fonds publics. Pour les centres bernois et lucernois, jusqu' alors largement sous-financés, une phase intermédiaire sous la responsabilité juridique de KOSCH a précédé la création d'un tel organe. Aujourd'hui, le risque pris à l'époque s'avère pertinent et fructueux.

Le *canton de Berne* a passé d'un unique petit centre cantonal, situé à Thoune, au lancement d'un projet d'ensemble avec quatre centres, un par district. Ce processus devrait se terminer en 2009 et l'ensemble des centres être chapeautés par un seul nouvel organe responsable en 2010. Cette évolution des plus réjouissantes résulte d'un mandat de prestations du canton de Berne. Pour en savoir davantage: Rapport d'activité 2008 des centres pour l'entraide autogérée du canton de Berne ou www.selbsthilfe-kanton-bern.ch

Dans le *canton de Lucerne*, seul un poste à plein temps, que se partagent deux professionnels, a pu très progressivement être mis en place pour début 2009. L'existence manifeste des groupes d'entraide autogérés – révélée notamment par le large écho qu'a suscité l'exposition itinérante réalisée avec des personnes en formation à la HES de travail social – s'est révélée très précieuse. Le soutien officiel et accru de la Communauté d'intérêts des communes lucernoises (Zweckverbands der Gemeinden), récemment fondée, a également été déterminant.

Il est prévu de donner un nouvel ancrage institutionnel à ce projet d'ici fin 2009. Pour en savoir davantage: rapport d'activité (en allemand) de «info selbsthilfegruppen luzern» ou www.info-shg-luzern.ch.

Nous espérons qu'une percée similaire se produira dans le *canton de Fribourg*, où le petit centre bilingue existant ne bénéficie pas encore de l'indispensable appui des pouvoirs publics. Ce centre ne subsiste actuellement que grâce au travail en grande partie bénévole de sa responsable. Info entraide Fribourg jouant aussi un rôle important de pont entre les régions linguistiques, sa disparition serait des plus regrettables.

Pour en savoir davantage: Rapport d'activité 2008 Info Selbsthilfe Freiburg / info entraide Fribourg ou www.selbsthilfe-freiburg.ch

■ Romandie

En étroite collaboration avec l'Association AVEC, KOSCH a poursuivi la réflexion autour du projet de poste de coordination et d'impulsion romand. Une fondation privée avait envisagé un important soutien à ce projet, qui devait durer trois ans et qui visait à renforcer la présence de KOSCH en Romandie, à soutenir les initiatives sur le terrain et à mener un travail de relations publiques ciblées. Or, la fondation en question tablait sur un intérêt plus marqué des cantons que celui manifesté jusqu'ici. C'est pourquoi ce projet ne pourra finalement pas être réalisé sous la forme initialement prévue.

Etapes-clés

- Parution du manuel «Les groupes d'entraide autogérés» en français
- Vernissage du manuel à Fribourg, devenu sous l'égide d'AVEC et Info-Entraide une véritable «Fête de l'entraide autogérée»
- Création d'un Comité de patronage romand, composé de plusieurs personnalités reconnues
- Ouverture annoncée d'un centre bilingue à Bienne
- Planification d'un projet de centre dans le canton de Neuchâtel

■ **Standards de qualité des centres pour l'entraide autogérée**

A l'initiative du groupement d'intérêts des centres pour l'entraide autogérée (Interessengemeinschaft Selbsthilfekontaktstellen IGSK), des standards de qualité ont été élaborés pour les prestations et l'organisation des centres régionaux ou cantonaux. En lien avec ce travail, les lignes directrices émises par KOSCH ont été réexaminées et précisées.

■ **Ateliers denk-quer!**

Qui s'engage dans un groupe d'entraide aimerait le faire à bon escient et avec des résultats motivants. Preuve en est l'intérêt croissant rencontré par les offres de formation continue de la fondation KOSCH. Le cours «Animation d'un groupe d'entraide autogéré» a dû être organisé trois fois de suite; le prochain cursus est à nouveau complet deux mois avant de débiter.

Vous trouvez le programme actuel 09 à la page 36.

■ **Remerciements**

Que les centres pour l'entraide autogérée, les groupes d'entraide, ainsi que les autorités cantonales et les bailleurs de fonds soient ici chaleureusement remerciés pour la grande confiance et l'engagement dont ils font preuve à l'égard de KOSCH. Ce sont précisément ces synergies qui font la force de notre Fondation.

Vreni Vogelsanger, directrice du secrétariat national

Kommentar zu Rechnung und Budget

Dank der Spende von Fr. 40 000.- der Schweizerischen Gemeinnützigen Gesellschaft fiel der Ertrag um Fr. 22 000.- grösser aus als budgetiert. Trotz zwei Personalwechseln konnten bei den Personalkosten Fr. 14 450.- eingespart werden. Das budgetierte Defizit von Fr. 85 140.- fiel mit Fr. 48 647.- entsprechend geringer aus und kann mit der zurückgestellten «Rücklage für künftige Defizite» des Vorjahrs gedeckt werden.

Die grosse Abhängigkeit von Spenden bleibt weiterhin problematisch, denn KOSCH kann aus Eigenleistungen, BSV-Geldern und Kantonsbeiträgen nicht existieren. Erschwerend kommt im Jahr 2009 dazu, dass eine Stellenaufstockung um 50 % unausweichlich wird. Während der Stellenetat seit dem Jahr 2000 kaum erhöht werden konnte, haben die Aufgaben stark zugenommen. Dem Stiftungsrat blieb keine andere Wahl, als ein riskantes Defizit von knapp Fr. 90 635.- vorzusehen und (aktiv) auf entsprechende Spenden zu hoffen.

Doris Lüscher

Comptes et budget: commentaire

Grâce au don de Fr. 40 000.- versé par la Société Suisse d'Utilité Publique, les produits de l'exercice écoulé dépassent de Fr. 22 000.- la somme initialement budgétée. En outre, malgré deux changements intervenus dans le personnel, une économie de Fr. 14 450.- a pu être réalisée sur le poste «Salaires et charges sociales». Par conséquent, le déficit n'atteint que Fr. 48 647.- (contre Fr. 85 140.- prévus au budget) et a pu être intégralement couvert par un prélèvement sur la «Provision pour déficits à venir» constituée l'an dernier.

Les revenus propres de KOSCH, les subventions de l'OFAS et les contributions des cantons ne suffisent pas à assurer son financement. KOSCH reste donc fortement tributaire de dons privés, ce qui est un sujet de préoccupation. S'ajoute à cela la nécessité incontournable de renforcer le secrétariat national en lui ajoutant 0.5 poste supplémentaire en 2009. En effet, sa dotation n'a pratiquement pas évolué depuis l'an 2000, alors que le volume de travail n'a cessé d'augmenter depuis lors. Le Conseil de Fondation s'est vu contraint d'opter pour un déficit prévisionnel de près de Fr. 90 653.- tout en comptant activement sur de nouveaux dons pour le limiter au maximum.

Doris Lüscher

Bilanz / Bilan

Aktiven / Actifs	31.12.2008	31.12.2007
• Umlaufvermögen / Actifs disponibles		
Flüssige Mittel <i>Liquidités</i>	459 083.08	453 819.32
Verrechnungssteuerguthaben <i>Impôt anticipé</i>	1 599.05	660.80
Aktive Rechnungsabgrenzungen <i>Actifs transitoires</i>	11 613.05	158 653.00
	472 295.18	613 133.12
• Anlagevermögen / Actifs immobilisés		
Mietzinsdepot <i>Cautions pour loyers</i>	15 197.20	15 068.30
EDV-Anlagen <i>Equipement informatique</i>	3 590.00	5 980.00
Möbilien <i>Mobilier d'exploitation</i>	2 430.00	1 950.00
	21 217.20	22 998.30
Total Aktiven / Actifs	493 512.38	636 131.42

Passiven / Passifs	31.12.2008	31.12.2007
• Fremdkapital / Créanciers		
Kreditoren <i>Créanciers divers</i>	7 874.60	24 255.05
Verbindlichkeiten Sozialversicherungen <i>Engagements envers les assurances sociales</i>	40 434.65	30 525.25
Kontokorrent Projekt SH Kanton Bern <i>Compte courant projet SH Canton Berne</i>	44 195.65	40 648.96
Kontokorrent Projekt Info SH Luzern <i>Compte courant projet Info SH Lucerne</i>	7 405.65	11 400.75
Kontokorrent Projekt «denkwerk» <i>Compte courant projet «denkwerk»</i>	-4 481.80	578.07
Kontokorrent Projekt SH Kanton Freiburg <i>Compte courant projet Info-Entraide Fribourg</i>	-4 166.70	-5 539.80
Kontokorrent Projekte <i>Compte courant projets</i>	11 879.79	22 984.95
Passive Rechnungsabgrenzungen <i>Passifs transitoires</i>	32 241.80	189 502.05
	135 383.64	314 355.28
• Rücklagen / Réserves		
Rücklage Kontaktstellen-Entwicklung <i>Provision pour développement centres régionaux</i>	44 761.21	44 761.21
Projektgebundene Rückstellungen Bern <i>Provision pour le projet du canton de Berne</i>	90 000.00	30 000.00
Rücklage für zukünftige Defizite <i>Provision pour déficits à venir</i>	85 573.14	125 573.14
Rücklage für zukünftige Defizite, Bern <i>Provision pour déficits à venir, Berne</i>	55 000.00	30 000.00
	275 334.35	230 334.35
• Stiftungskapital / Capital de fondation		
Stiftungskapital <i>Capital de fondation</i>	75 000.00	75 000.00
Ergebnisvortrag <i>Bénéfice d'exploitation</i>	7 794.39	16 441.79
	82 794.39	91 441.79
Total Passiven / Passifs	493 512.38	636 131.42

Betriebsrechnung Geschäftsstelle / Compte d'exploitation du secrétariat national

für die Zeit vom 1. Januar bis 31. Dezember / période du 1er janvier au 31 décembre

Ertrag / Produits	2008	2007
• Eigenleistungen / Propres ressources		
Aktionsertrag <i>Bénéfice des activités</i>	15.00	9 034.05
Erträge aus Vertragsleistungen <i>Rémunérations de prestations selon mandat</i>	24 530.00	35 836.00
Trägerschaftsbeiträge <i>Contributions des organisations affiliées</i>	30 000.00	24 000.00
Eigenleistungen <i>Prestations propres</i>	51 309.10	48 276.35
Übrige Eigenleistungen <i>Prestations extraordinaires</i>	0.00	10 000.00
Übriger Ertrag <i>Autres produits</i>	1 000.00	2 736.00
	106 854.10	129 882.40
• Beiträge und Spenden / Contributions et dons		
Spenden <i>Dons</i>	15 000.00	104 247.50
SGG Gemeinnützige Gesellschaft <i>SSUP</i>	40 000.00	40 000.00
Krankenkassen <i>Caisses maladies</i>	3 000.00	8 000.00
Kantone <i>Cantons</i>	42 556.00	34 692.00
Beitrag BSV <i>Subventions OFAS</i>	135 347.20	122 235.30
	235 903.20	309 174.80
Zinsertrag <i>Intérêts sur des avoirs CCP</i>	2 286.40	1 725.65
Total Ertrag / Produits	345 043.70	440 782.85

Aufwand / Charges	2008	2007
Personalaufwand <i>Salaires et charges sociales</i>	260 639.35	256 386.45
Fremdleistungen <i>Prestations de tiers</i>	39 105.20	36 186.65
Raumaufwand <i>Loyer et charges</i>	23 840.45	20 080.55
Unterhalt und Reparatur <i>Entretien et réparations</i>	2 612.45	5 836.80
Publikationen <i>Publications</i>	14 845.70	8 872.15
Büro- und Verwaltungsaufwand <i>Charges administratives</i>	51 353.20	45 914.95
Allgemeiner Betriebsaufwand <i>Frais généraux</i>	1 294.75	742.21
Total Aufwand / Charges	393 691.10	374 019.76

Ergebnis Veränderungen von Rücklage / Cloture et changement des Réserves

Aufwand- / Ertragsüberschuss <i>Excédent de charges / produits</i>	-48 647.40	66 763.09
Entnahme Rücklage / Zuweisung für zukünftige Defizite <i>Prélèvement sur provision pour déficits / Versement</i>	40 000.00	-66 000.00

Ergebnis / Résultat

Aufwand- / Ertragsüberschuss <i>Excédent de charges / produits</i>	-8 647.40	763.09
---	-----------	--------

Betriebsrechnung selbsthilfekontaktstellen unter Trägerschaft der stiftung Kosch / *Comptes d'exploitation des centres pour l'entraide* *autogérée chapeauté par la Fondation KOSCH*

	2008	2007
• Selbsthilfezentrum Kanton Bern		
Total Ertrag / <i>Produits</i>	693 689.00	417 997.60
Total Aufwand / <i>Charges</i>	605 143.36	411 527.08
Ertragsüberschuss / <i>Excédent de produits</i>	88 545.64	6 470.52
• Info Selbsthilfegruppen Luzern		
Total Ertrag / <i>Produits</i>	80 039.25	91 496.75
Total Aufwand / <i>Charges</i>	84 034.35	83 584.75
Aufwand- / Ertragsüberschuss <i>Excédent de charges / produits</i>	-3 995.10	7 912.00
• Info-Entraide Fribourg		
Total Ertrag / <i>Produits</i>	43 680.25	40 832.90
Total Aufwand / <i>Charges</i>	42 451.95	46 372.70
Ertrags- / Aufwandüberschuss <i>Excédent de produits / charges</i>	1 228.30	-5 539.80

Details der Betriebsrechnungen werden in den jeweiligen Jahresberichten publiziert.
Les comptes détaillés sont publiés dans les rapports annuels de ces organismes.

Transferzahlungen BSV / Transfers financiers OFAS

• BSV-Beitrag an KOSCH / Contribution OFAS à KOSCH		
BSV-Beiträge an Geschäftsstelle KOSCH <i>Contributions OFAS au secrétariat national KOSCH</i>		123 749.84
BSV-Beiträge an regionale Kontaktstellen <i>Contributions de l'OFAS pour mandats de prestation</i>		450 834.86
		574 584.70



SwissRevision^{AG}

An den Stiftungsrat der
KOSCH-Stiftung
mit Sitz in Basel

Bericht der Revisionsstelle zur Jahresrechnung 2008

Als Revisionsstelle haben wir die Jahresrechnung (Bilanz, Betriebsrechnung und Anhang) Seite 18 bis 22 der KOSCH-Stiftung für das am 31. Dezember 2008 abgeschlossene Geschäftsjahr geprüft.

Für die Jahresrechnung ist der Stiftungsrat verantwortlich, während unsere Aufgabe darin besteht, diese zu prüfen. Wir bestätigen, dass wir die gesetzlichen Anforderungen hinsichtlich Zulassung und Unabhängigkeit erfüllen.

Unsere Prüfung erfolgte nach dem Schweizer Standard zur Eingeschränkten Revision. Danach ist diese Revision so zu planen und durchzuführen, dass wesentliche Fehlansagen in der Jahresrechnung erkannt werden. Eine Eingeschränkte Revision umfasst hauptsächlich Befragungen und analytische Prüfungshandlungen sowie den Umständen angemessene Detailprüfungen der bei der geprüften Stiftung vorhandenen Unterlagen. Dagegen sind Prüfungen der betrieblichen Abläufe und des internen Kontrollsystems sowie Befragungen und weitere Prüfungshandlungen zur Aufdeckung deliktischer Handlungen oder anderer Gesetzesverstöße nicht Bestandteil dieser Revision.

Bei unserer Revision sind wir nicht auf Sachverhalte gestossen, aus denen wir schliessen müsstem, dass die Jahresrechnung nicht dem Gesetz und der Stiftungsurkunde entsprechen.

Swiss Revision AG

Ph. Borer
Revisionspartner
dipl. Wirtschaftsprüfer
Leitender Revisor

ppa. M. Scherzer
Revisionspartner
dipl. Wirtschaftsprüfer

Basel, 30. Juni 2009 / PBC/RZ

Budget 09

Geschäftsstelle KOSCH / Secrétariat national KOSCH

Ertrag / Produits

• Eigenleistung / Ressources propres

Unkostenbeiträge Unterleistungsverträge <i>Participation aux frais de gestion des sous-mandats de prestations</i>	36 000.00
Trägerschaftsbeiträge <i>Contributions des organisations affiliées</i>	36 000.00
Honorare, Leistungen an Projekte <i>Honoraires participations projets</i>	50 000.00
Übriger Ertrag <i>Autres produits</i>	0.00
	122 000.00

• Leistungsverträge, Beiträge, Spenden /

Prestations rémunérées, contributions, dons

Spenden <i>Dons</i>	35 000.00
Beiträge Krankenkassen <i>Contributions caisses-maladies</i>	10 000.00
Beiträge Kantone <i>Subventions cantonales</i>	40 000.00
Beitrag BSV <i>Subventions OFAS</i>	120 000.00
	205 000.00
Zinsertrag / <i>Intérêts</i>	1 000.00
Total Ertrag / <i>Produits</i>	328 000.00

Aufwand / Charges

Personalaufwand <i>Salaires et charges sociales</i>	262 145.00
Projekte, Veranstaltungen <i>Projets, manifestations</i>	52 000.00
Publikationen <i>Publications</i>	30 000.00
Raumaufwand <i>Loyer et charges</i>	20 490.00
Unterhalt und Reparatur <i>Entretien et réparations</i>	6 000.00
Allg. Betriebsaufwand <i>Frais généraux d'exploitation</i>	1 400.00
Büro- und Verwaltungsaufwand <i>Charges administratives</i>	46 600.00
Total Aufwand / Charges	418 635.00
<hr/>	
Total Ertrag / <i>Produits</i>	328 000.00
Total Aufwand / <i>Charges</i>	418 635.00
Aufwandüberschuss / Defizit <i>Résultat / excédent de charges</i>	-90 635.00

Spenden – Schenkungen / Dons et legs

Wir danken ganz herzlich:

Nous remercions nos généreux donateurs, en particulier:

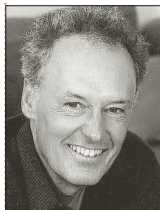
★	Schweizerische Gemeinnützige Gesellschaft <i>Société suisse d'utilité publique</i>	CHF 40 000.-
★	Helfer und Schlüter-Stiftung	CHF 2 000.-
★	Claire Sturzenegger-Jeanfavre Stiftung	CHF 15 000.-
★	Swiss Revision AG (Honorarerlass / <i>remise sur honoraires</i>)	CHF 2 500.-
	Krankenkassen / <i>Caisses maladie</i>	
★	Stiftung Sympany	CHF 2 000.-
	Kantone / <i>Cantons</i>	
★	Aargau	CHF 11 500.-
★	Appenzell A. Rh.	CHF 1 000.-
★	Basel-Stadt	CHF 3 732.-
★	Glarus	CHF 768.-
★	Luzern	CHF 7 167.-
★	Obwalden	CHF 670.-
★	Schwyz	CHF 2 765.-
★	Solothurn	CHF 5 000.-
★	St. Gallen	CHF 9 250.-
★	Zug	CHF 2 000.-

Die Stiftung KOSCH ist auch zukünftig auf Spenden angewiesen, nur ein knappes Drittel der Betriebskosten kann mit regelmässigen Beiträgen aus öffentlicher Hand gedeckt werden. Vielen Dank für ihre weitere Unterstützung. Konto: 40-380894-0

Les dons et legs restent une source de financement indispensable pour la Fondation KOSCH. En effet, seulement un tiers de ses frais de fonctionnement sont couverts par des contributions régulières des pouvoirs publics.

Merci de continuer à soutenir KOSCH. Compte: 40-380894-0

Der Stiftungsrat KOSCH / Conseil de la fondation KOSCH



Dr. rer. pol. Remo Gysin

alt Nationalrat, Basel
Präsident der Stiftung KOSCH

Dr. en sciences politiques, Bâle

Ancien conseiller national

*Président du Conseil
de la fondation KOSCH*



Ruth Herzog-Diem

Sozialpädagogin, Supervisorin und
Körpertherapeutin, Wolfhausen ZH
Vizepräsidentin der Stiftung KOSCH

*Educatrice socio-pédagogique,
superviseuse et thérapeute
corporelle, Wolfhausen ZH*

*Vice-présidente de la fondation
KOSCH*



Sylvia Huber

Kontaktstelle für Selbsthilfegruppen
St.Gallen / Appenzell

Vertreterin der IG Selbsthilfe-
kontaktstellen

*Centre régional de Saint-Gall
et Appenzell (Kontaktstelle für
Selbsthilfegruppen)*

*Représentante de la communauté
de travail des centres régionaux
(IG Selbsthilfekontaktstellen)*



Doris Lüscher

Vertreterin der SGG, (Schweize-
rische Gemeinnützige Gesellschaft)

*Représentante de la SSUP,
(Société d'utilité publique)*



Dr. Rosmarie Waldner

Wissenschaftsjournalistin

Journaliste scientifique

Team der Geschäftsstelle KOSCH / Équipe du secrétariat national KOSCH

Geschäftsleitung / Directrice



Vreni Vogelsanger 80 %

Assistenz der Geschäftsleitung / Assistante de direction



Rosmarie Lötscher 70 %
ab 1. Juni 2008

Finanzen und Personal / Finances et personnel



ad interim
Stiftungsrätin /
Membre du Conseil de Fondation
Doris Lüscher 25 %

Selbsthilfekontaktstellen unter Trägerschaft der Stiftung KOSCH

KOSCH übernimmt vorübergehende Trägerschaften bei gefährdeten Selbsthilfekontaktstellen. In den Kantonen Bern und Luzern konnten die Stellen neu aufgebaut und strukturell verankert werden. Diese Projekte werden nach dem geplanten Aufbau eigener Trägervereine an diese übergeben.

In Fribourg geht es um eine Aufbauträgerschaft, die das Projekt überhaupt erst ermöglicht hat.

Selbsthilfezentren Kanton Bern (Bern, Biel, Burgdorf, Thun)

9 angestellte Fachleute,
Total 4,7 Vollstellen

Info Selbsthilfe Fribourg

1 angestellte Fachfrau,
0,3 Stellen, teilweise ehrenamtlich geleistet

Info Selbsthilfegruppen Luzern

2 angestellte Fachleute,
Total 1 Vollstelle

Centres pour l'entraide autogérée sous la responsabilité juridique de la Fondation KOSCH

KOSCH est l'organe responsable des centres pour l'entraide autogérée dont l'ancrage institutionnel est encore incertain. Dans les cantons de Berne et de Lucerne, les centres ont pu bénéficier d'un nouvel ancrage au terme de leur phase de démarrage. En effet, lorsque la phase-pilote conduit à la création d'un organe responsable spécifique, les projets passent de KOSCH à cette nouvelle entité.

A Fribourg, c'est KOSCH en tant qu'organe responsable qui a rendu possible le projet Info-Entraide.

Centres pour l'entraide autogérée du canton de Berne (Berne, Bienne, Berthoud, Thoune)

9 professionnel-les pour
un total de 4.7 postes à 100 %

Info Entraide Fribourg

1 professionnelle occupant
0.3 poste, partiellement bénévole

Info Selbsthilfegruppen Luzern

2 professionnel-les se partageant
1 poste à 100%

KOSCH im Zusammenhang

Selbsthilfegruppen

sind freiwillige Zusammenschlüsse unter Menschen, die ein ähnliches, meist schweres, Lebensproblem bewältigen müssen. Sie arbeiten in eigenem Auftrag und entscheiden selber über alle Belange ihrer Gruppe, wie zum Beispiel Zielsetzung und Arbeitsweise, Aufnahme von Mitgliedern. Die Leitungsverantwortung wird durch die Mitglieder – oft im Rotationsprinzip – wahrgenommen.

- In der Schweiz gibt es rund 2000 Selbsthilfegruppen mit etwa 22 000 aktiv Beteiligten. Das Spektrum umfasst 450 Themen im Sozial- und Gesundheitsbereich.
- Die Arbeit der 2000 Selbsthilfegruppen in der Schweiz würde, durch Fachleute geleistet, pro Jahr rund 96 Millionen Franken kosten.

Selbsthilfekontaktstellen

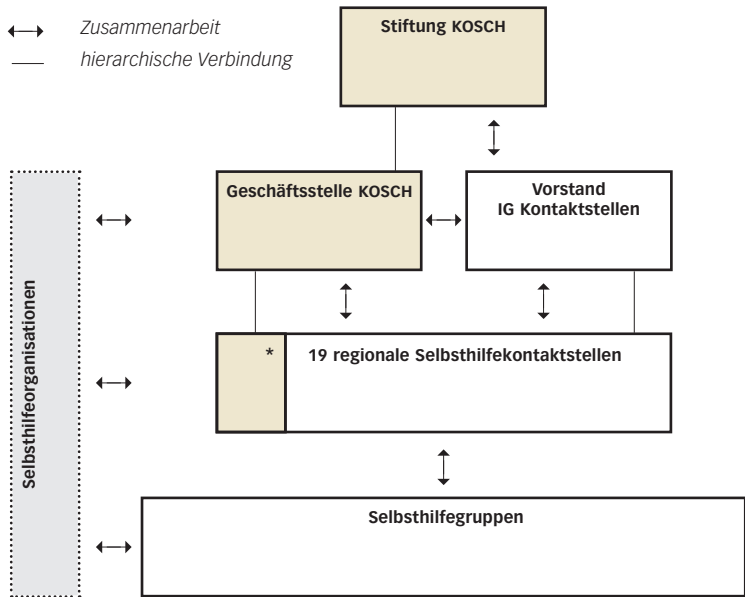
fördern die Gruppen in ihrer Region durch direkte Beratung und Unterstützung sowie mit vielfältigen «Umgebungsarbeiten», um ein Selbsthilfe freundliches Klima zu schaffen. Kernaufgaben von Kontaktstellen sind: telefonische Sprechstunden für Personen, die den Anschluss an eine Gruppe suchen, Starthilfe für neue und Beratung von bestehenden Gruppen, Vernetzung unter Selbsthilfegruppen sowie im fachlichen Umfeld, Öffentlichkeitsarbeit.

- Unter dem Dach von KOSCH gibt es zurzeit 20 regionale Selbsthilfekontaktstellen, die in 17 Kantonen und im Fürstentum Lichtenstein tätig sind.
- Die Förderung von 40 Selbsthilfegruppen durch eine Kontaktstelle (sämtliche Aufgaben) kostet etwa gleich viel, wie die Leitung einer therapeutischen Gruppe.

Die Stiftung KOSCH

ist die schweizerische Dachorganisation der regionalen Selbsthilfekontaktstellen. Ihre Geschäftsstelle hat hauptsächlich die Aufgabe, Selbsthilfekontaktstellen in ihrer Entwicklung zu unterstützen und das Netzwerk auf die ganze Schweiz auszuweiten. Sie übernimmt im Dienste einer schweizerischen Übersicht zentrale Aufgaben, ist Ansprechstelle für nationale und internationale Anliegen und vertritt des Netzwerk der Selbsthilfekontaktstellen nach aussen.

- Durch KOSCH (regionale Selbsthilfekontaktstellen und die Geschäftsstelle) werden pro Jahr rund 10 000 Personen bei ihrer Suche nach einer Selbsthilfegruppe beraten. Um die 70 Gruppen pro Jahr entstehen mit Unterstützung durch eine Selbsthilfekontaktstelle. Zu weiteren 70 seltenen Themen bietet KOSCH Vernetzung unter Betroffenen an.



* SelbsthilfeZentrum Kanton Bern, Info Selbsthilfe Freiburg und Info Selbsthilfe gruppen Luzern sind vorübergehend unter der Trägerschaft von KOSCH

KOSCH dans son contexte général

Groupes d'entraide autogérés

Les groupes d'entraide sont formés de personnes qui se réunissent, de leur propre initiative, pour affronter une problématique commune et, souvent, difficile à vivre. Mission et modalités pratiques (buts, fonctionnement, admission de nouveaux membres) sont définies par le groupe lui-même, dont l'animation est assurée souvent à tour de rôle.

- Il existe en Suisse environ 2000 groupes d'entraide, qui rassemblent au total 22 000 participants actifs et qui s'articulent autour de 450 thématiques médicales ou sociales.
- Si des professionnels devaient prendre en charge le travail accompli par ces 2000 groupes d'entraide cela coûterait à notre pays près de 96 millions de francs par année.

Centre pour l'entraide autogérée (centres régionaux)

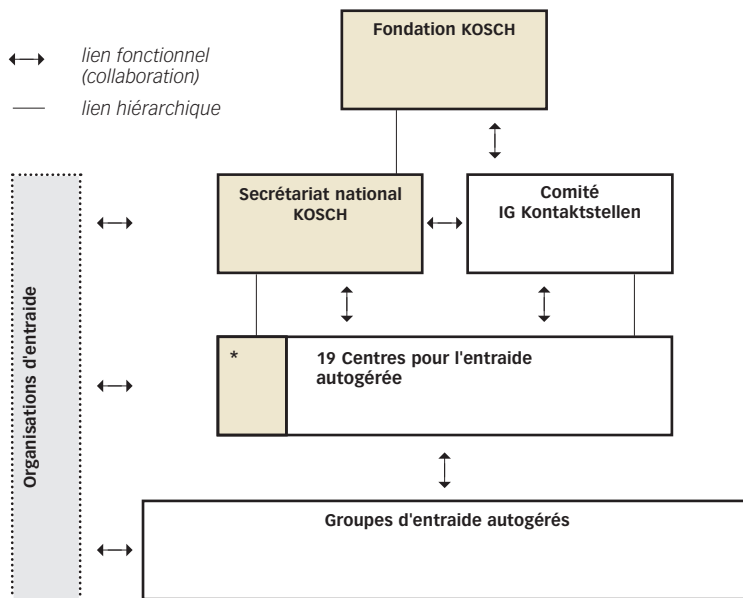
Ces centres soutiennent les groupes d'entraide de leur région en leur offrant des conseils spécialisés et en veillant à instaurer autour d'eux un climat général favorable à l'entraide. Les principales prestations de ces centres sont les permanences téléphoniques (qui permettent aux personnes intéressées de s'informer et de trouver le groupe qui correspond à leur besoin), l'appui pour la constitution et le lancement de nouveaux groupes, l'accompagnement des groupes existants pour des questions précises et leur mise en réseau, ainsi que des activités de relations publiques pour faire connaître l'entraide.

- Actuellement, KOSCH chapeaute 20 centres situés dans 17 cantons et au Liechtenstein.
- L'animation d'un seul groupe thérapeutique coûte à peu près autant que l'ensemble des services assurés par un centre régional pour soutenir et coordonner 40 groupes d'entraide autogérés.

La Fondation KOSCH

est l'organisation faîtière suisse des centres pour l'entraide autogérée. Le secrétariat national de KOSCH a pour principal mandat de soutenir la création et le développement des centres régionaux et d'étendre ce réseau à l'ensemble de la Suisse. Comme organe central, il assure des tâches de coordination et de promotion générales, traite les dossiers nationaux et internationaux en lien avec l'entraide et représente les centres régionaux vis-à-vis de l'extérieur.

- Chaque année, KOSCH (par son secrétariat national et ses centres régionaux) répond aux demandes de plus de 10 000 personnes en recherche d'un groupe d'entraide. Les centres aident à la création de près de 70 nouveaux groupes. KOSCH sert de plaque tournante pour 70 thématiques peu répandues (maladies orphelines).



* Les centres régionaux du canton de Berne, de Fribourg et de Lucerne sont provisoirement sous la responsabilité institutionnelle de KOSCH

Selbsthilfekontaktstellen / Centres pour l'entraide autogérée

Selbsthilfezentrum Aargau *

Rütistrasse 3A, 5400 **Baden**
Tel. 056 203 00 20
info@selbsthilfezentrum-aargau.ch
www.selbsthilfezentrum-aargau.ch

Zentrum Selbsthilfe *

Feldbergstrasse 55, 4057 **Basel**
Tel. 061 689 90 90
Fax 061 689 90 99
mail@zentrumselbsthilfe.ch
www.zentrumselbsthilfe.ch

Selbsthilfezentrum Bernar Mittelland *

Bollwerk 41, 3011 **Bern**
Tel. 031 311 43 86
Fax 031 311 43 85
bern@selbsthilfe-kanton-bern.ch
www.selbsthilfe-kanton-bern.ch

Selbsthilfezentrum Biel Seeland – Berner Jura *

Bahnhofstrasse 30, 2502 **Biel**
Tel. 032 323 05 55
Fax 032 322 39 14
biel@selbsthilfe-kanton-bern.ch
www.selbsthilfe-kanton-bern.ch

Selbsthilfezentrum Emmental – Oberaargau *

Lyssachstrasse 91, 3400 **Burgdorf**
Tel. 034 422 67 05
Fax 034 422 67 06
burgdorf@selbsthilfe-kanton-bern.ch
www.selbsthilfe-kanton-bern.ch

Selbsthilfezentrum Bernar Oberland *

Marktgasse 17, 3600 **Thun**
Tel. 033 221 75 76
Fax 033 221 75 74
sh@selbsthilfe-kanton-bern.ch
www.selbsthilfe-kanton-bern.ch

Info-Entraide Fribourg *

Bd Pérolles 32, 1700 **Fribourg**
Tel. 026 321 39 75
selbsthilfe.fribourg@kosch.ch,
entraide.fribourg@kosch.ch
www.selbsthilfe-fribourg.ch

Team Selbsthilfe Graubünden *

Goldgasse 4, 7000 **Chur**
Tel. 081 353 65 15
kontakt@teamselbsthilfe.ch
www.teamselbsthilfe.ch

Info Selbsthilfegruppen Luzern und Region*

Winkelriedstrasse 56, 6003 **Luzern**
Tel. 041 210 34 44
Fax 041 210 34 46
mail@info-shg-luzern.ch
www.info-shg-luzern.ch

Kontaktstelle für Selbsthilfegruppen St. Gallen und Appenzell*

Lämmlibrunnenstrasse 55,
9000 **St. Gallen**
Tel. 071 222 22 63
Fax 071 222 63 27
selbsthilfe@fzsg.ch
www.selbsthilfe-gruppen.ch

Kontaktstelle Selbsthilfe Schwyz

c/o Sozialpsychiatrischer Dienst
Mittlere Bahnhofstrasse 1,
8853 **Lachen**
Tel. 055 451 27 17
Fax 055 451 27 19
selbsthilfe@spd.ch
www.spd.ch

Kontaktstelle für Selbsthilfegruppen Solothurn *

Tannwaldstrasse 62, Postfach,
4601 **Olten**
Tel. 062 296 93 91
Fax 062 296 61 16
info@selbsthilfe-so.ch
www.selbsthilfe-so.ch

Conferenza del volontariato sociale *

Via alla Campagna 9,
6900 **Lugano**
Tel. 091 970 20 11
Fax 091 970 20 12
info@volontariato-sociale.ch
www.volontariato-sociale.ch

Team Selbsthilfe Thurgau *

Freiestrasse 4, Postfach,
8570 **Weinfelden**
Tel. 071 620 10 00
info@selbsthilfe-tg.ch
www.selbsthilfe-tg.ch

L'association AVEC *

Av. de Ruchonnet 1,
1003 **Lausanne**
Tel. 021 646 21 96
Fax 021 646 18 97
info@association-avec.ch
www.association-avec.ch

Kontaktstelle Selbsthilfe Zug *

eff-zett das fachzentrum,
Tirolerweg 8, 6300 **Zug**
Tel. 041 725 26 15
Fax 041 725 26 01
selbsthilfe@eff-zett.ch
www.eff-zett.ch

**Selbsthilfezentrum
Zürcher Oberland ***

Im Werk 1, 8610 **Uster**
Tel. 044 941 71 00
Fax 044 941 71 40
info@selbsthilfezentrum-zo.ch
www.selbsthilfezentrum-zo.ch

**Selbsthilfezentrum
Region Winterthur ***

Holderplatz 4, 8400 **Winterthur**
Tel. 052 213 80 60
Fax 052 213 80 61
info@selbst-hilfe.ch
www.selbst-hilfe.ch

**Selbsthilfezentrum
Offene Tür Zürich ***

Jupiterstrasse 42, 8032 **Zürich**
Tel. 043 288 88 88
selbsthilfe@offenetuer-zh.ch
www.offenetuer-zh.ch

**Kontaktstelle für Selbst-
hilfegruppen in Liechtenstein**

Postplatz 2, Postfach 14,
FL- 9494 **Schaan**
Tel. 00423 236 72 56
info.shg@asd.llv.li
www.kose.llv.li

- * vertraglich an KOSCH-
Qualitätsnormen gebunden
- * *Liés par contrat aux
critères de qualité KOSCH*



Ruth Herzog-Diem / Sylvia Huber
Selbsthilfe in Gruppen

Wie sich Betroffene erfolgreich
unterstützen
Beobachter-Buchverlag,
127 Seiten, Fr. 24.–
ISBN 978 3 85569 373 3
Erhältlich im Buchhandel oder
direkt bei der Stiftung KOSCH

Ruth Herzog-Diem / Sylvia Huber
Les groupes d'entraide autogérés

*Se soutenir mutuellement
pour aller mieux
Beobachter-Buchverlag,
127 pages, Fr. 24.–
ISBN 978-3-85569-406-8
disponible dans toute librairie
ou peut aussi être
commandé auprès de
l'Association AVEC, centre
d'appui à la vie associative
www.association-avec.ch*

denk quer! 09

Dienstag, 24. März 2009, Hotel Amaris, Olten,

Gesprächsmoderation in der Selbsthilfegruppe

Basiskurs (wegen grosser Nachfrage zum 3. Mal)

Sie werden in die Grundlagen der Gesprächsführung in Selbsthilfegruppen eingeführt. Anhand praktischer Beispiele machen Sie sich mit Moderationsformen vertraut, die auf respektvollem Umgang mit sich selbst und den Gruppenmitgliedern bauen. Damit das Potenzial der Selbsthilfegruppe besser zum Tragen kommt.

Leitung: Ruth Herzog-Diem, Stiftung KOSCH,

Barbara Wyss, Kontaktstelle für Selbsthilfegruppen des Kantons Solothurn

Mittwoch, 3. Juni 2009, Romero-Haus, Luzern

Moderation in heiklen Gruppensituationen

Aufbaukurs für Teilnehmer/innen des Basiskurses Herbst 08 oder März 09

Liegt Spannung in der Luft, lohnt es sich, hin- anstatt wegzugucken. Das geht alle an – was kann die Moderations-Person beitragen, damit die Gruppe konstruktiv mit Konflikten umgeht?

Sie lernen, wie Sie guten Mutes weder schlichten, richten noch Vogel Strauss spielen müssen.

Leitung: Ruth Herzog-Diem, Stiftung KOSCH, Thomas Burri, Selbsthilfekontaktstelle Luzern

Mittwoch, 16. September 2009, Raum Bern

Die Gruppe tut mir gut

Lebendige Kommunikation in Selbsthilfegruppen

Eine geglückte Kommunikation hängt von verschiedenen Faktoren ab.

In diesem Seminar werden wir mehr über die Vielschichtigkeit von Kommunikationsprozessen erfahren und neue Wege einer lebendigen und klaren Kommunikation erforschen.

Leitung: Klaus Vogelsänger, Co-Leiter Selbsthilfezentren Kanton Bern

Die Empfehlung der WHO (für Europa) für eine Selbsthilfegruppen-Förderpolitik

Auf lokaler Ebene sollten Ressourcenzentren aufgebaut werden, die finanzielle Mittel, technische Hilfe, Informationen und Dokumentationen über die Gruppen sowie andere wichtige Ressourcen bereitstellen. Auf regionaler und nationaler Ebene sollte die Bildung von Schnittstellen angeregt werden, d.h. Zentren, die Informationen und Dokumentationen über Selbsthilfegruppen sammeln und verbreiten, vor allem aber Diskussion und Zusammenarbeit der Gruppen untereinander sowie in der professionellen Gemeinschaft, Wissenschaft, Regierung und der breiten Bevölkerung organisieren.

ICP/HED.014 6484B, 1982

La recommandation de l'OMS (pour l'Europe) pour une politique de promotion de groupes d'entraide

Sur le plan local, il s'agirait de créer des centres de ressources, réunir les moyens financiers, préparer l'aide technique, l'information et la documentation relatives aux différents groupes ainsi que d'autres ressources importantes. Sur les plan régional et national, il s'agirait de favoriser la constitution d'interfaces, c'est-à-dire les centres qui recueillent et diffusent les informations et documentations sur les groupes d'entraide, mais aussi et surtout organiser la discussion et la collaboration entre ces derniers ainsi qu'au sein du monde professionnel, de la science, du gouvernement et du grand public.

ICP/HED.014 6484B, 1982



Promotion
suisse
de l'entraide
autogérée

KOSCH

Jahresbericht